



Strategisk næringsplan for Mosseregionen 2023-2026

Datert 03.05.2023

Vedtatt i kommunestyrene i:



MOSS



RÅDE



VÅLER



VESTBY

Moss, 20.06.2023
Råde, 8.06.2023
Våler, 15.06.2023
Vestby, 19.06.2023

MNU MOSSEREGIONENS
NÆRINGSUTVIKLING

SAMMENDRAG

Mosseregionens gunstige beliggenhet ved fjorden nær hovedstaden som et samferdselsknutepunkt i aksene mot Europa med gode kommunikasjoner i alle retninger er et godt utgangspunkt for videre vekst og utvikling. Regionen er særdeles bo-attraktiv og næringsattraktiviteten har de siste årene vært økende.

Vedtatte mål og strategier i kommuneplanene, analyse av regionens styrker og svakheter (interne forhold), muligheter og trusler (eksterne forhold), samt tilbakemeldinger fra næringsaktører, ligger til grunn for målformuleringer, fokus og strategier i strategisk næringsplan for Mosseregionen.

Hovedmål:

Mosseregionen er en foretrukken og attraktiv region for mennesker og bærekraftige bedrifter ved Oslofjorden

Delmål:

- Vi har vekst i eksisterende bedrifter.
- Vi tiltrekker oss bedrifter til regionen.
- Vi har et bærekraftig næringsliv som preges av nyskaping, riktig kompetanse og samhandling.

Internasjonalisering, digitalisering og det grønne skiftet, er eksterne forhold som påvirker de fleste bedrifter. Lokalt er det mange ulike drivere som regionen selv i ulik grad kan påvirke. Det er trukket frem tre fokusområder som er viktige forutsetninger for å lykkes med målene:

- Levende og attraktive sentrumsområder
- Næringsaktiv kommune
- Innovasjon og kompetanse

Mosseregionen har komparative fortrinn/spesielle forutsetninger for å utnytte potensialet knyttet til

- attraksjonsbygging som del av opplevelsesnæring og landbruksbasert reiseliv,
- regionen som logistikk-knutepunkt,
- industriutvikling,
- Forsvarets tilstedeværelse på Rygge og fremvekst av flyteknisk miljø,
- og landbruk- og næringsmiddelindustri.

Det er innenfor disse fem områdene knyttet opp konkrete målsettinger og oppfølgingsstrategier.

Det legges opp til at strategisk næringsplan følges opp av årlig rullerende handlingsplan med indikatorsystem for måling og evaluering av den strategiske næringsplanens resultater og virkninger.



INNHold

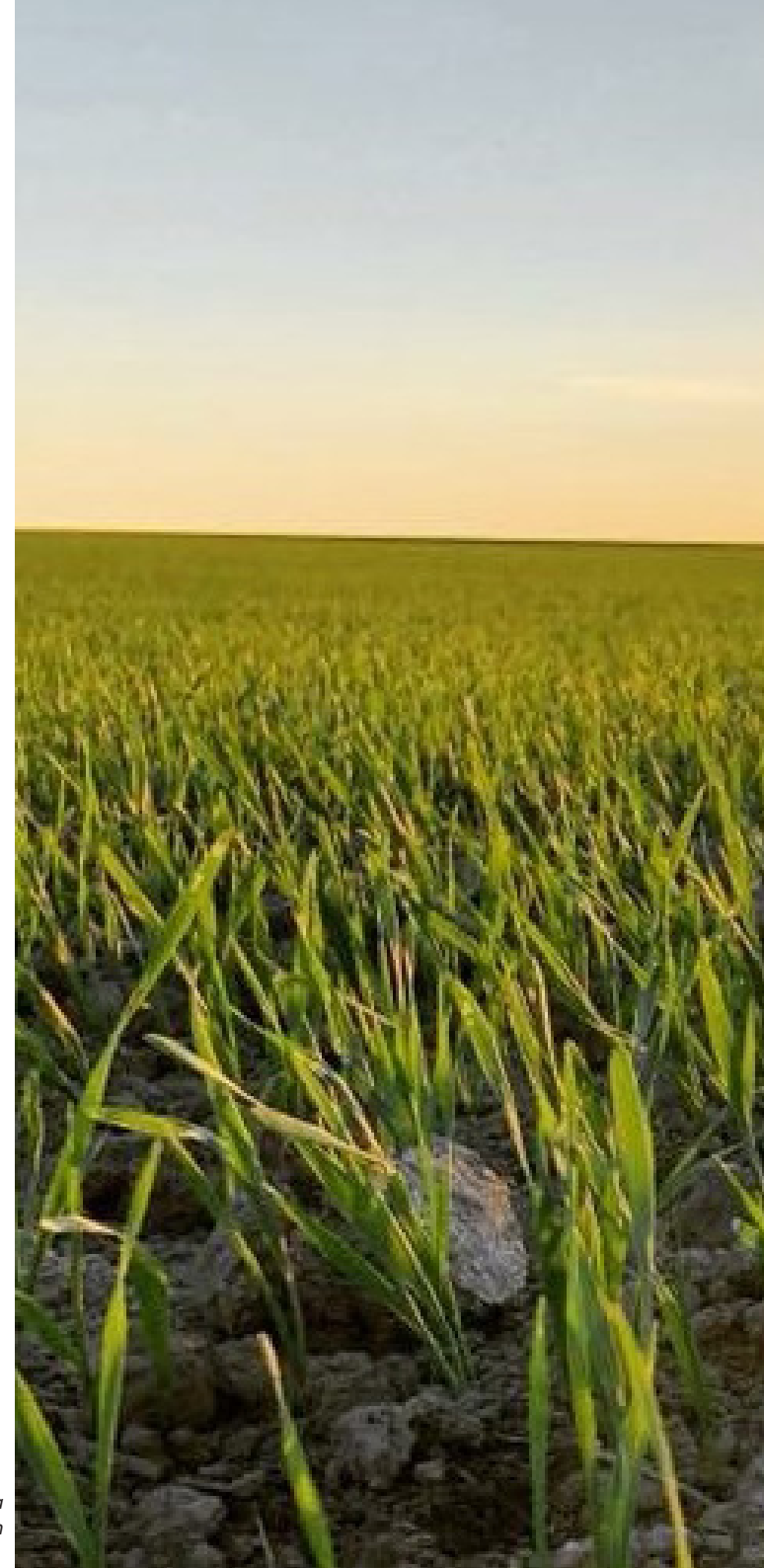
Sammendrag.....	2
1. Innledning	4
2. Rammebetingelser.....	6
2.1 Bærekraftig utvikling	6
2.2 Mosseregionen i verden	7
2.3 Næringsarealer og infrastruktur	9
3. Status, Muligheter og utfordringer.....	12
3.1 Dagens næringsliv i Mosseregionen.....	12
3.2 Styrker, svakheter, muligheter og trusler	20
4. Mål, fokusområder og vekstområder.....	22
4.2 Fokusområder	24
4.3 Vekstområder	26
5. Oppfølging	28
FNs bærekraftsmål	29

1. INNLEDNING

Strategisk næringsplan for Mosseregionen skal være et redskap for kommunene til å gi gode rammevilkår, være med på å bygge omdømme og understøtte det lokale næringslivet. Det forutsettes at næringslivet selv skal etablere, drive og utvikle de ulike næringene.

Planen skal gjøre Mosseregionen til et enda bedre sted å bo, arbeide, og utvikle og etablere virksomhet i. Planen legger vekt på å utnytte lokale fortrinn, samt å utvikle samarbeid, struktur og kultur for en styrket næringsutvikling i Mosseregionen i årene som kommer.

I strategisk næringsplan operasjonaliseres mål og strategier i kommuneplanene i Våler, Råde, Vestby og Moss kommune innenfor de områder der regionen har størst potensial ut fra komparative fortrinn, og der regionen selv i stor grad kan påvirke utviklingen.





2. RAMMEBETINGELSER

2.1 BÆREKRAFTIG UTVIKLING

For både samfunnet og bedrifter er vekst en forutsetning. Skal vi lykkes med å utvikle et fremtidig bærekraftig næringsliv og samtidig styrke menneskenes livskvalitet, må imidlertid vesken bli grønn og sunn. Dette innebærer å øke økonomisk verdiskaping og samtidig senke det samlede økologiske fotavtrykket innenfor jordas tålegrenser. Skiftet i innovasjon vil endres i retning fra arbeidsproduktivitet til ressursproduktivitet. Drivkreftene vil være mange og sammenfallende, da den største forretningsmuligheten i dette århundret vil kunne ligge i det å redusere ressursløslingen ved å skape nye, konkurransedyktige og effektive løsninger for våre grunnleggende tjenestebehov.

Bærekraftig utvikling er et globalt begrep som anerkjenner at vi kun har en klode, med en begrenset mengde ressurser og det er vårt ansvar å ta vare på den. Bærekraftig utvikling blir delt inn i tre områder; sosiale forhold, økonomi og miljø og klima. Disse områdene blir ofte kalt de tre dimensjonene i bærekraftig utvikling og det er sammenhengen mellom disse tre dimensjonene som avgjør om noe er bærekraftig.

Disse dimensjonene må være med oss i all planlegging for at vi i Mosseregionen skal kunne arbeide for å skape en bærekraftig utvikling.



Klimaendringene innebærer behov for omstilling i deler av vårt næringsliv. Dette gjelder spesielt for næringer som baserer seg på natur- og utendørsaktiviteter, men også næringer som er avhengig av internasjonal handel. For å oppleve fremtida som beskrevet innledningsvis, eller lavutslippssamfunnet i 2050, må det skje endringer allerede nå. Endringene må komme som et samarbeid mellom innbyggere, næringsliv, landbruk, kommunene og andre offentlige aktører.

Fokus på oppfølging av FNs bærekraftsmål vil være et kjennetegn for vellykkede og bærekraftige bedrifter, og vil være en et konkurransefortrinn for den enkelte bedrift og for kommunene.

FNs 17 bærekraftsmål er ambisiøse og krever et forsterket samspill mellom offentlige myndigheter, næringsliv og sivilsamfunn. Alle 17 mål er viktige og må sees i sammenheng.



I forbindelse med verdiskaping og kompetanseutvikling generelt og strategisk næringsplan for Mosseregionen spesielt, peker allikevel noen av målene seg ut som særlig relevante. Disse er målene 4, 8, 9, 11 og 17. Målene er tatt med inn i arbeidet med mål, fokusområder og vekstområder i kapittel 4.

Parisavtalen

Parisavtalen er en internasjonal klimaavtale for å forhindre at kloden blir mer enn 2°C varmere. Avtalen sier at global oppvarming skal holdes godt under 2°C sammenliknet med førindustriell tid, og det skal jobbes for å klare 1,5°C. Dersom vi klarer å nå målet som er satt i Parisavtalen vil vi spare samfunnet for store ødeleggelser, både i form av oversvømmelser, skred og ekstremvær.

Montrealavtalen

Naturavtalen som ble besluttet i Montreal høsten 2021, inneholder både målet om at minst 30 % av land og hav på jorden skal bevares innen 2030 og målet om at all natur skal forvaltes bærekraftig. I avtalen er det også et mål om at 30% av naturen som i dag er ødelagt skal restaureres innen 2030.

2.2 MOSSEREGIONEN I VERDEN

En region i fylket vårt er også en del av det globale samfunnet. Globaliseringen og teknologien har ført land og regioner tettere sammen og har bidratt til å gjøre avstander kortere. Hendelser på én side av kloden, kan få konsekvenser for den andre siden i løpet av få timer.

Korona og krig i Europa

Ifølge Oxford Economics (desember 20) vil Norge klare seg godt økonomisk etter pandemien. Norge rangeres som 5. beste av 162 land etter hvor lite skade koronapandemien har gjort på deres langsiktige vekstevne. Russlands angrepskrig mot Ukraina vil få uante konsekvenser både på verdensøkonomien og for Norge og lokalt næringsliv.

Klima og energi

Klimaendringer er globale, mens de mest synlige effektene av dette foreløpig sees lokalt, med ulike konsekvenser verden rundt. Klimaendringene krever lokal innsats for global effekt. Dette påvirker næringsliv og økonomi og det søkes etter grønnere løsninger i de fleste bransjer. Miljødirektoratet skriver at: «Klimaendringene innebærer behov for omstilling i en del lokale næringsliv. Dette gjelder spesielt for næringer som baserer seg på natur- og utendørsaktiviteter, men også næringer som er avhengig av internasjonal handel. Ekstremværehendelser kan for eksempel medføre store problemer for transport og shipping, og klimaendringer hos handelspartnere kan redusere produktivitet og varetilgang.» (Miljødirektoratet, 2020)

Globaliseringen og teknologien har ført land og regioner tettere sammen og har bidratt til å gjøre avstander kortere.

Verdens energiforbruk er økende. Det må leveres mer energi samtidig som utslippene må reduseres. Hvis vi ikke klarer reduksjon i utslipp, vil dette gi økt konsentrasjon av klimagasser i atmosfæren og varmere klima. Dette kan bety redusert tilgang på mat og vann, endret livsgrunnlag i berørte områder, høyere havnivå og flere skader på infrastruktur og annen realkapital som følge av mer ekstremvær. Dette vil få direkte konsekvenser for næringslivet.

«Det grønne skiftet med realisering av lavutslippssamfunnet, betyr en enorm omstilling og energiomlegging. Norge har mange bedrifter som ønsker å ligge i forkant av utviklingen og de fleste næringer har engasjert seg i å forberede seg for grønn konkurransekraft.» (NHOs perspektivmelding.)

Dette er eksempler på globale problemstillinger med stor betydning for lokalt næringsliv og økonomi. Å ruste seg som næringsdrivende for å møte disse utfordringene, vil i stor grad sammenfalle med positive effekter for de globale utfordringene. Med samtidige målsettinger om «grønt skifte, bærekraftig, økt verdiskaping og høy sysselsetting,» blir næringslivet nødt til å finne løsninger som kan kombinere disse målsettingene.

Samfunnsikkerhet og beredskap

Spørsmål om forsyningssikkerhet, matsikkerhet og generell samfunnsikkerhet og beredskap er under debatt, samtidig med at vaner og samhandlingsmønstre endres. Når vi med innføring av 5G, tingenes internett (IoT), kunstig intelligens, skyløsninger og maskinlæring skal gjøre oss enda mer tilgjengelige, blir vi samtidig mer åpne og sårbare for trusselaktører. Til tross for globaliseringen og det at vi er digitalt sammenknyttet, så er vi globalt fortsatt svært ulike når det kommer til kultur, verdier, rett og galt, rettferdighet, tilfredshet og trygghet. Dette



Tingenes internett (IoT). Kilde: pixabay.com

må vi ta høyde for i vår beredskapsplanlegging. For at beredskapen skal være god nok, må vi kunne håndtere både digitale og fysiske utfordringer samtidig og raskt.

Innovasjon, digitalisering og endringskultur

Å raskt kunne håndtere endringer, vil sannsynligvis være et vesentlig moment for å kunne lykkes i framtiden. Finansavisen skriver at 48 % av deltakere i en undersøkelse om digitalisering mente at selskapet de jobber i mangler organisasjonsstruktur for å klare et digitalt skifte. Hvis man legger denne undersøkelsen til grunn, har altså næringslivet en jobb å gjøre både med digitalisering og egen endringskultur.

Ved digitalisering i virksomheter blir det gjerne fokusert på bedre og mer moderne teknologi i den daglige driften. Men når bedrifter skal digitaliseres, trengs det først og fremst en kulturell og organisatorisk transformasjon. Ledernytt.no skriver at: «I en digital fremtid vil det ikke være plass for virksomheter som ikke raskt kan tilpasse seg nye markedstrender, endrede kundebehov eller imøtekomme og utfordre nye digitale tjenester fra konkurrenter.» OECD viser til studier som anslår at bedrifter som klarer å dra nytte av datadrevet innovasjon, har 5–10 prosent høyere produktivitetsvekst enn andre. De har også høyere avkastning på investert kapital og høyere markedsverdi (NHO, 2018.)

Dette er utfordringer som også kommunene står ovenfor i tiden fremover. For kommunene vil det bli spesielt viktig å sette digitalisering, innovasjon og endringskultur på agendaen for å imøtekomme næringslivet og arbeide med ulike utfordringer knyttet til dette. Kommunene har et ansvar for å øke bevisstheten om disse temaene.

2.3 NÆRINGSAREALER OG INFRASTRUKTUR

God og tilstrekkelig tilgang på næringsarealer og infrastruktur spiller en nøkkelrolle i næringsutviklingen. I kommuneplanene er det avsatt flere store regionale næringsområder i Mosseregionen. Vanem i Moss, Deli i Vestby, Klypen/Nike i Våler, øremerket kraftkrevende næringer og Missingmyr i Råde, avsatt som areal for plasskrevende næringer, mens et areal nordvest for flyplassen i Rygge er avsatt for flyplassrelatert-/ kunnskapsbasert næring. Forsvarsrelaterte forhold har relevans for utviklingen av sistnevnte næringsområde, herunder nedlagt bygge- og deleforbud. Det er forutsatt at kommunene i regionen skal samarbeide om utviklingen av de regionale næringsområdene. I tillegg til de store regionale næringsområdene er det også flere lokale næringsområder/-parker.



Missingmyr i Råde - utsikt over næringsarealer og skogsområder rundt.



Deli i Vestby. Foto: Trond Larsen.

For å sikre «rett virksomhet på rett plass» er det i eksisterende fylkesplaner gitt regionale planbestemmelser for lokalisering av handel og arbeids- og/ eller besøksintensive arbeidsplasser. Formålet med bestemmelsene er å styrke eksisterende by- og tettstedsentre, bidra til effektiv arealbruk og legge til rette for miljø- og helsefremmende transportvalg. Dette betyr f.eks. at all detaljhandel kanaliseres til sentrum av byer og tettsteder, mens plasskrevende varer kan etableres i egne «avlastningsområder» utenfor sentrum. Likeledes skal offentlige arbeidsplasser og/eller besøksintensive virksomheter lokaliseres til sentrum av byer og tettsteder. De regionale planbestemmelsene er førende for den kommunale planleggingen.

Det er viktig å se tilgangen på næringsarealer i et regionalt perspektiv på tvers av kommunegrensene. Det er samlet sett avsatt store arealer til næring i Mosseregionen. Det er imidlertid få disponible næringsarealer/ tomter med mulighet for egen utvikling. Dette er en utfordring som må

tas opp til vurdering ifm. rullering av regional plan og kommuneplanene. Det må tas stilling til hvorvidt regionen i større grad skal utnytte mulighetene innenfor den voksende og viktige logistikknæringen ved å bedre tilrettelegge for slik plasskrevende virksomhet. Næringsmessig og bærekraftig utnyttelse av kystsonen og Vansjø bør gis et styrket fokus.

Jordbruksarealene er av nasjonal verdi for matproduksjon. Det er avgjørende for landbruksnæringen at arealressursene blir ivaretatt og at arealbruk er forankret i kommuneplanene.

Mossregionen har en særdeles strategisk beliggenhet med god tilgang på motorvei, jernbane og havn. Moss havn spiller en nøkkelrolle for utviklingen av logistikknæringene i regionen. Det er et nasjonalt mål at en større andel av godstransporten skjer på sjø og jernbane. Virksomheter som skaper tungtransport har behov for god tilgjengelighet til jernbane, havner og/eller hovedvegnett.

Med den igangsatte utbyggingen av dobbeltsporet jernbane gjennom Moss og foreliggende planer for videreføring av dobbeltsporet gjennom Råde til Fredrikstad, vil Mossregionen sikres et godt og moderne jernbanetilbud, ikke minst etter at Blix-tunnelen er åpnet mellom Ski og Oslo.

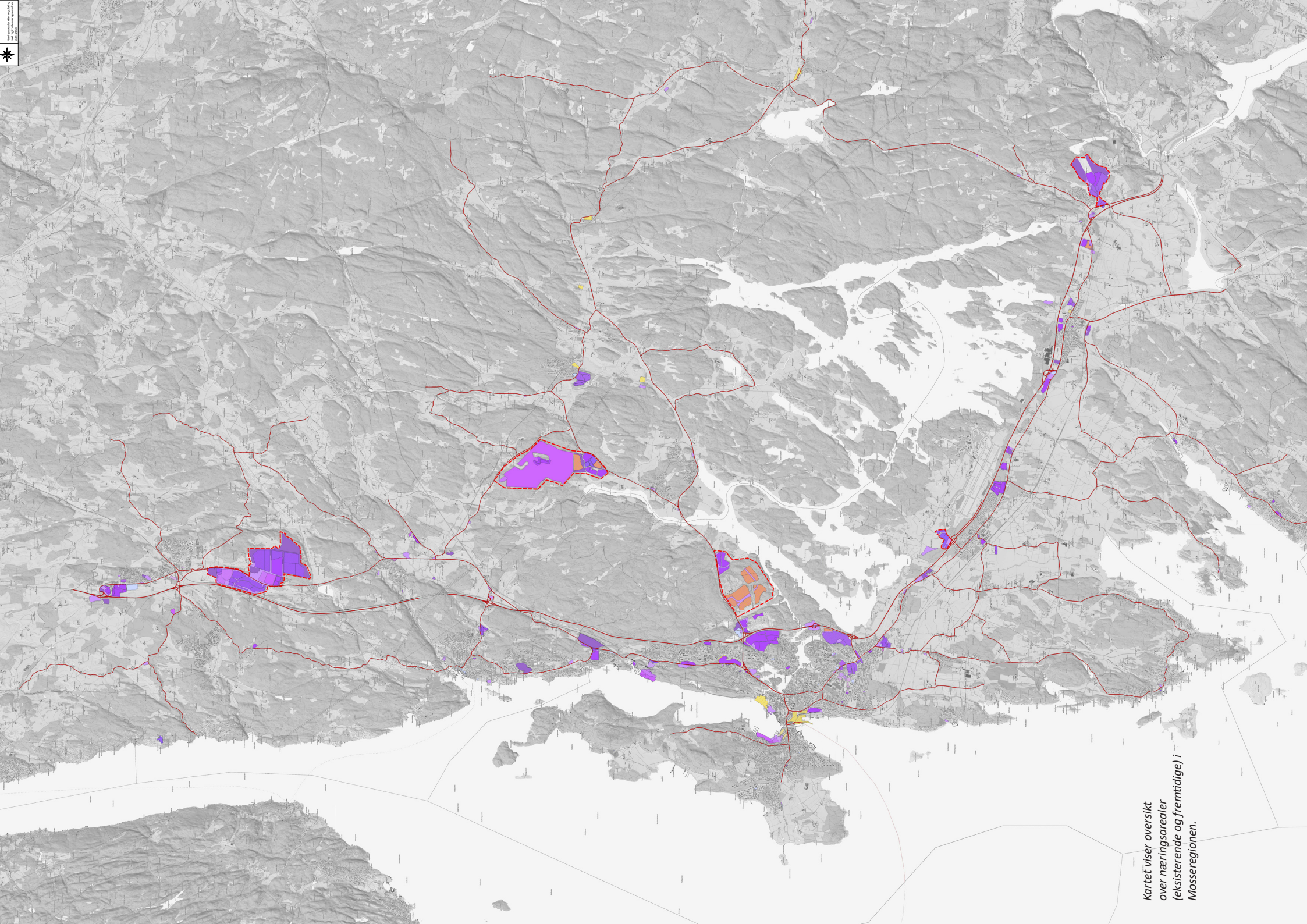
Det gjenstår å finne gode løsninger for utbygging av Rv19 der ferge- og havnetrafikken fjernes fra sentrumsgatene i Moss, nytt E6 kryss ved Deli, samt sikre tilfredsstillende utvikling av Fv120 gjennom Moss og Våler, og Rv110 forbi Karlshus. Dette er forhold som må følges opp i forbindelse med Nasjonal Transportplan og regionale samferdselsplaner i Viken. I tillegg vil det være viktig å sikre tilstrekkelig kapasitet i øvrig infrastruktur som utbygging av EL-nettet, vann og avløp og nettilgang.



Solgård Skog i Moss



Våler næringspark



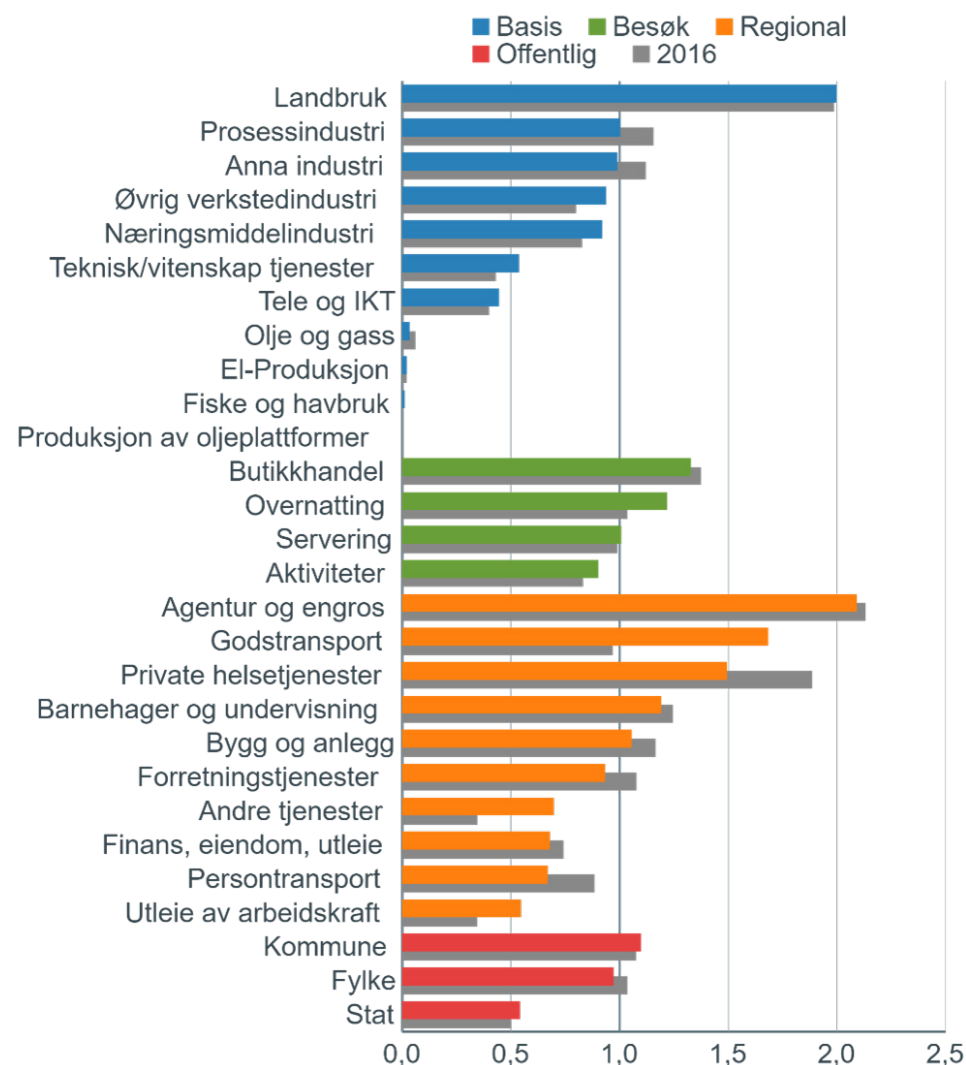
Kartet viser oversikt
over næringsarealer
(eksisterende og fremtidige) i
Mosseregionen.

3. STATUS, MULIGHETER OG UTFORDRINGER

3.1 DAGENS NÆRINGSLEV I MOSSEREGIONEN

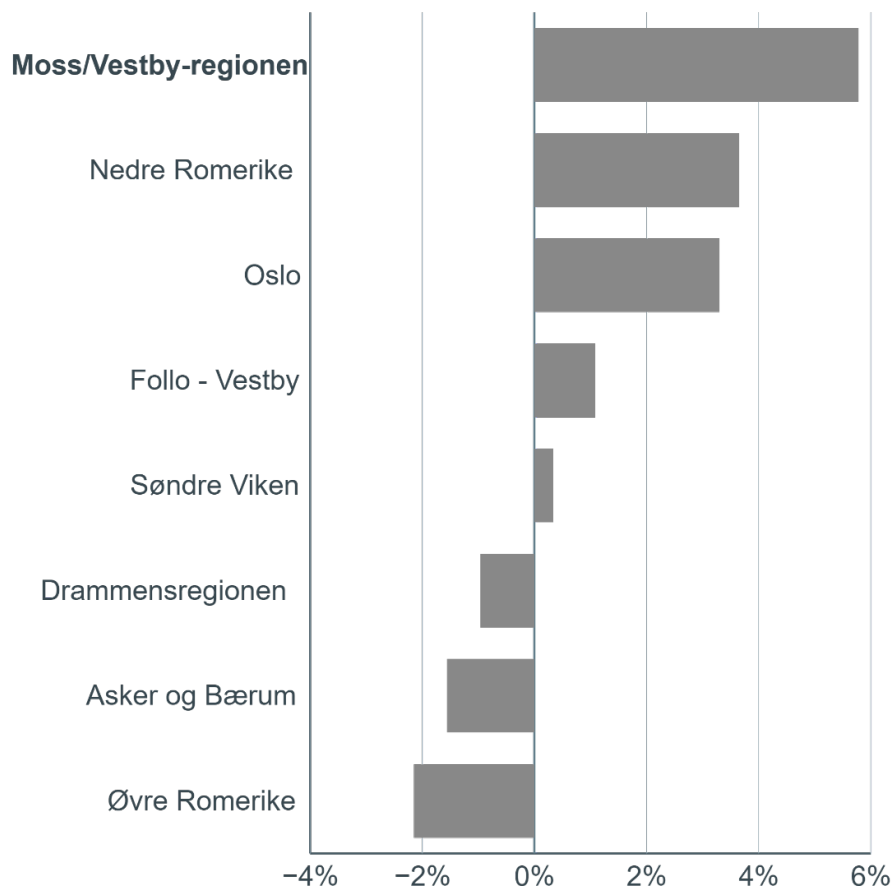
Bransjestruktur og arbeidsplasser

Mosseregionen har en variert næringsstruktur. Bransjestrukturen til en region betyr mye for hvilken vekst som kan forventes. Ifølge Telemarksforsknings regionalrapport* har Mosseregionen relativt høye andeler i bransjer som helsetjenester, landbruk, butikkhandel, overnatting, barnehager og undervisning, agentur og engros, bygg og anlegg samt godstransport. Mosseregionen har hatt en lite gunstig bransjestruktur for å få høy vekst i næringslivet i den siste tiårsperioden. Årsaken er dels at Mosseregionen har relativt mye av nedgangsbransjene butikkhandel, prosessindustri og agentur og engros, og dels at Mosseregionen har relativt lite av vekstnæringene olje og gass, tele og IKT, og teknisk/ vitenskapelige tjenester. Størst vekst har det vært innen logistikk/transport (+87% siden 2017) og overnatting.



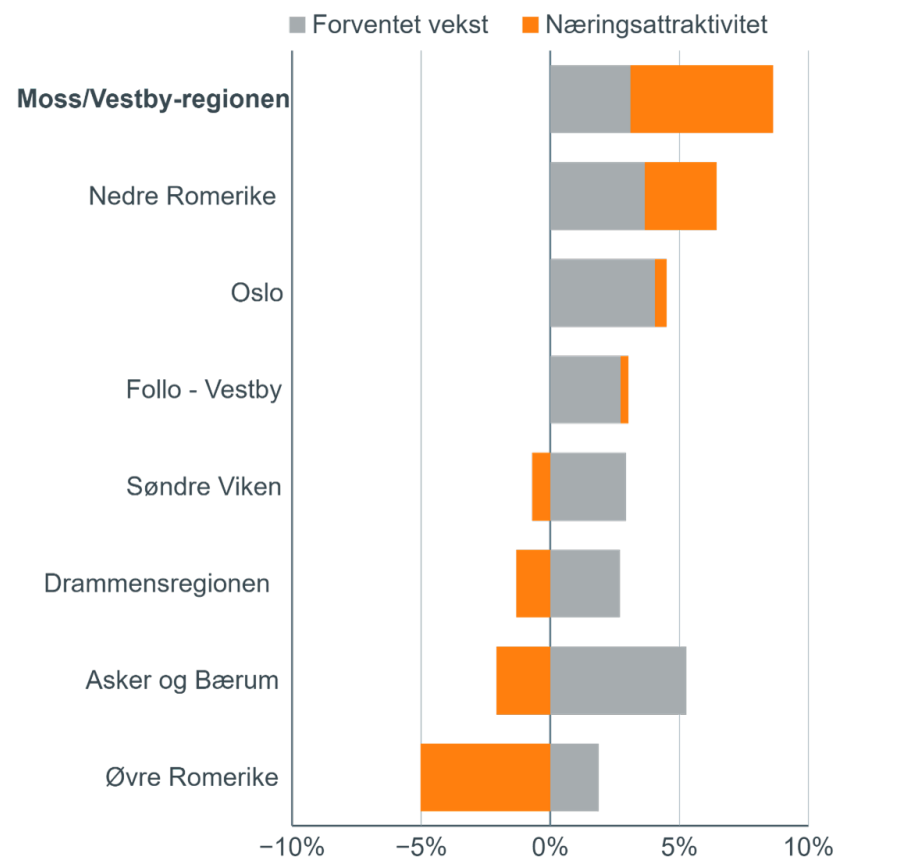
Figur 1: Lokaliseringskvotienter i 2021 for ulike bransjer i Mosseregionen. «Skyggene» viser lokaliseringskvotientene i 2016.

Mosseregionen har hatt en svært god utvikling i arbeidsplassvekst de seinere årene. I figur 2 kan vi se den relative veksten i samlet antall arbeidsplasser i Mosseregionen og sammenlikningsstedene i den siste treårsperioden. Den relative veksten er forskjellen mellom veksten på stedet og veksten i Norge.



Figur 2: Arbeidsplassveksten i Mosseregionen

Mosseregionen har klatret til toppen blant sammenlikningsregionene når det gjelder næringsattraktivitet. Figur 3 viser arbeidsplassveksten i næringslivet i Mosseregionen og sammenlikningsregionene i den siste treårsperioden, splittet opp i forventet vekst og næringsattraktivitet. Næringsattraktiviteten er differansen mellom faktisk og forventet vekst.



Figur 3: Viser næringsattraktiviteten til Mosseregionen og sammenlikningsregionene i 2019.

Regionen har hatt høy befolkningsvekst i den siste tiårsperioden. Bostedsattraktiviteten til Mosseregionen har vært sterkt positiv i den siste tiårsperioden (femte høyeste bostedsattraktiviteten av de 73 regioner).

Mosseregionen har stor grad av arbeidsintegrering som del av et stort felles arbeidsmarked i Osloregionen. Det er stor grad av pendling både inn og ut av regionen. Det er bare tre regioner i landet som har høyere grad av pendling, herunder Nedre Romerrike og Follo.



Vestby næringsforum på besøk hos ASKO som eies av NorgesGruppen.

MENON utarbeidet en rapport for Viken fylkeskommune i 2022 der de med bakgrunn i analysen kom med noen anbefalinger:

Follo:

- I Follo hvor man de siste årene har vokst ved økt innflytting og tilretteleggelse for bedrifter innen handel og transport, bør man i større grad forsøke å legge til rette for kunnskapsbedrifter i fremtiden.
 - Med en høyt utdannet arbeidsstyrke internt i regionen, er kompetansen til stede for at bedrifter innenfor IKT, teknisk tjenesteyting og andre produktive næringer kan etablere seg i regionen.
- Det pekes på utviklingsmuligheter spesielt innenfor grønn omstilling, grønn bo-økonomi og landbruksteknologi, verdiskapingsvekst innen skjermede sektorer. I tillegg pekes det på vekstmuligheter ved bedre oppfølging av næringsutvikling, strategisk arbeid mot høyproduktivenæringer og smart samarbeid internt i regionen med andre regioner.

Mosseregionen (ekskl. Vestby):

- Teknologisk innsikt trekkes frem som et av de fremste konkurransefortrinnene i Mosseregionen.
- Samtidig fremheves tilgang på kompetent arbeidskraft som den fremste barrieren for å realisere vekstpotensialet blant respondenter i Mosseregionen.
- En innovativ region som greier å skape attraktive arbeidsplasser vil kunne få tilgang til kompetent arbeidskraft dersom man lykkes med å tiltrekke seg kompetansen som allerede bor i regionen.

Smart spesialiseringsanalyse ble i 2022 utarbeidet for Follo og Østfold. Smarte omstillingsmuligheter fremkommer ved å analysere viktige kompetanse- og næringsområder sammenliknet med andre regioner i Norge; -hvor finnes slektskap og forankring, hvor ligger størst økonomisk vekstpotensial og hvilke næringer har størst sannsynlighet for å utvikle konkurransefortrinn - de smarte omstillingsmulighetene.

Smart spesialisering Mosseregionen (ekskl. Vestby): Region er preget av «beslektet mangfold» som gir gode omstillingsmuligheter, men de beslektede næringene har lav kompleksitet og er sterkt konkurranseutsatt. Den største klyngen av beslektede næringer er innen varehandel engros, transport, lager og logistikk, men også interessante muligheter innen flere andre bransjer. Det er små muligheter innen Regjeringens grønne satsingsområder (havvind, hydrogen, batterier, CO2)

Smart spesialisering Follo: Region med to klynger av beslektet næringsvirksomhet; 1. Engroshandel, lager, transport og logistikk (som også er sterkeste næringsklynge i Mosseregionen), 2. Kunnskapsbaserte tjenester med utgangspunkt i NMBU (skog, husdyr, landbruk, havbruk, bioøkonomi). Små industrielle muligheter innen Regjeringens grønne satsingsområder (havvind, hydrogen, batterier, CO2), men kunnskapstjenester innen mat og bioøkonomi er viktig Behov for å styrke internasjonaliseringen. Nødvendig å koble NMBU og næringslivet bedre enn i dag. Ikke stedet for de store industrisatsingene.

I de siste årene har Mosseregionen tiltrukket seg mange nye statlige arbeidsplasser med bakgrunn i den strategiske plasseringen og muligheten for motpendling fra Oslo.

Markedsundersøkelse i regionen

Telemarksforskning gjennomførte på oppdrag fra Moss Industri- og Næringsforening våren 2020 en spørreundersøkelse blant bedriftsledere i Mosseregionen. På spørsmålet «Hvilken type arbeid tror du vil gi størst effekt på vekst og lønnsomhet i næringslivet i regionen?» svarer næringslivet dette:

For å imøtekomme bedriftenes klare signaler over, vil oppfølging i kommunene, næringslivet selv og våre verktøy for næringsutvikling; næringsforeninger, operative næringsutviklingselskap, bransjenettverk og næringsklynger være vesentlig.

Gjøre kommunene mer næringsvennlige	4,7
Politisk arbeid for å få bedre samferdsel til regionen (veier, tog, etc.)	4,2
Arbeide for nettverkssamarbeid og klyngesamarbeid mellom bedrifter i regionen	4,1
Arbeide for ordninger for kompetanseheving og videreutdanning i bedriftene	4
Sentrumsutvikling slik at regionens sentra blir mer attraktive	3,7
Arbeide for at bedriftene skal få bedre tilgang på kapital	3,6

(Svarene er gradert fra 1-6)



ASKO
Maritime

ZERO EMISSION

ASKO

ASKO

15% more

KONBERT
system



Kystbaserte næringer

NIVA publiserte i 2020 en mulighetskartlegging for kystbaserte næringer i Østfold. Kartleggingen oppsummerer noen begrensinger for næringsutvikling langs kysten, men samtidig at deler av strekningen er meget godt egnet for noe kystbaserte næringer, samt for rekreasjon og opplevelsesbasert turisme.

Handel

Omsetningen i handel for Mosseregionen ligger på landssnittet, noe som betyr at det er begrenset import av kjøpekraft og at handelstilbudet i all hovedsak er rettet mot egen befolkning. Utviklingen viser en omsetningsnedgang i varehandelen i Moss sentrum. Moss har heller ikke tatt markedsandeler i tjenesteyting i sentrum, noe som skiller Moss fra mange andre norske byer.

Ny teknologi påvirker handelsmønsteret og sammen med handelslekkasje i form av grensehandel, er dette de faktorene som sannsynligvis i størst grad påvirker handelsbedriftene i Mosseregionen.

Foto: ASKO, omfattende logistikkoperasjon som bruker miljøvennlige transportløsninger.

Helse

På Høyda i Moss ligger Lilleng Helsepark som trolig er landets største samling av helsetjenester utenfor sykehus. I tillegg ligger om lag 20 % av Sykehuset Østfold i Moss, og i Moss sentrum er også en rekke helsevirksomheter lokalisert. Regionen har et stort potensial i å utvikle denne næringen videre. Bransjenettverk og/eller helseklyngen Norway Health Tech, vil kunne være viktig verktøy.

Landbruk- og næringsmiddelindustrien

Mosseregionen har gode korn- og grasarealer, i tillegg er det via Raet gjennom Råde og Rygge og Jeløya noen av de viktigste grønnsaksområdene i landet. Arealene har en god beliggenhet med kort vei til store kundegrupper, som er en viktig ressurs for landbruket i regionen. Mulighetene som byr seg med landets fremste universitet og forskningsinstitusjon NMBU (skog, husdyr, landbruk, havbruk, bioøkonomi) beliggende i regionen, må utnyttes optimalt.

Landbruket er også en leverandør til opplevelsesnæringer. Flere gårder har dette som tilleggsnæring og landbruksbasert reiseliv er en viktig del av opplevelsesnæringen. I tillegg er det flere lokalmatprodusenter som leverer til regionens spisesteder, hoteller, butikker, osv.

*Landbruket i Våler.
Foto: Tommy Lund.*





3.2 STYRKER, SVAKHETER, MULIGHETER OG TRUSLER

I analysearbeidet er det også gjennomført en SWOT-analyse, denne er også diskutert på innspillsmøtene med næringsaktører.

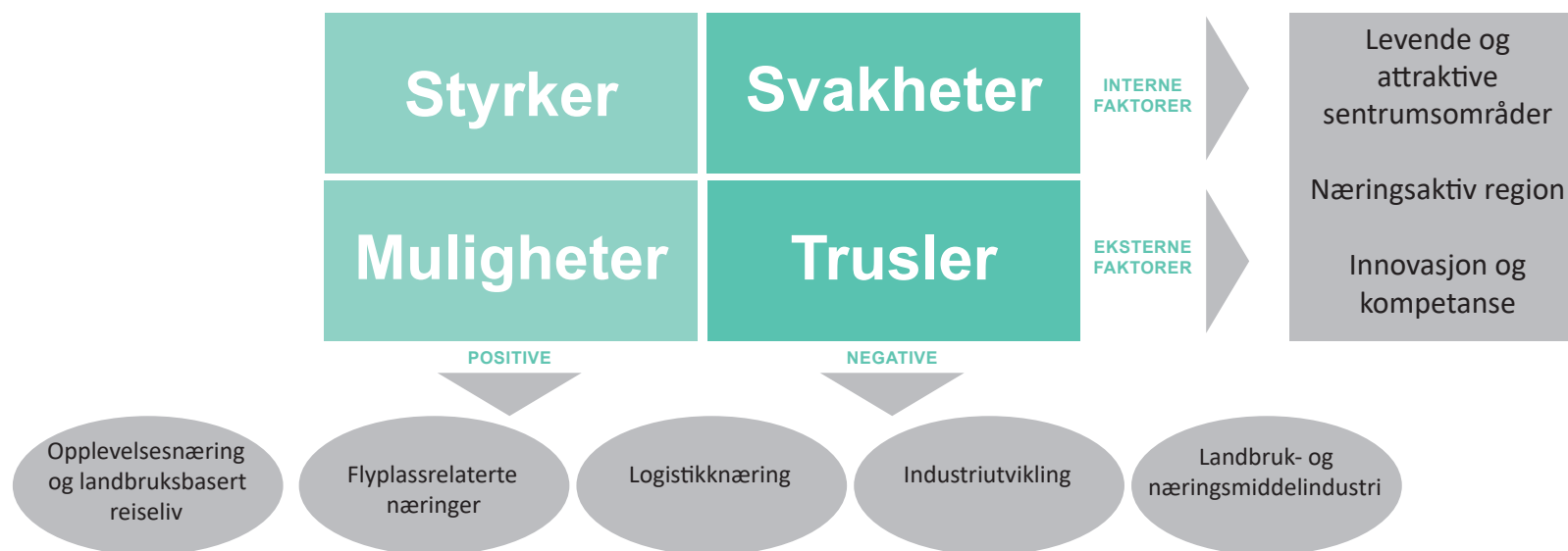
	POSITIVE	NEGATIVE
INTERNE FAKTORER	<h3>Styrker</h3> <ul style="list-style-type: none">• Samferdsels- og logistikk-knutepunkt med jernbane, E-6, fergesamband, havn og flyplass• Gunstig beliggenhet, attraktiv bo-region og sterk tilflyttingsvekst• Verdensledende industribedrifter, bredde blant underleverandører og en innovativ landbruksnæring• Del av Norges største arbeidsmarked og solid rekrutteringsgrunnlag• Konkurransedyktig prisnivå på næringstomter- og lokaler• Sterke klynger og bransjenettverk	<h3>Svakheter</h3> <ul style="list-style-type: none">• Liten grad av forskning, utvikling og innovasjonsaktiviteter• Utydelig profil i omdømmesammenheng.• Lavt utdannings- og inntektsnivå sammenlignet med landsgjennomsnitt• Få nyetableringer og høy andel ikke sysselsatte• Mangel på utdanningsinstitusjoner i Mossregionen
EKSTERNE FAKTORER	<h3>Muligheter</h3> <ul style="list-style-type: none">• Videreutvikle opplevelsesnæringen og styrke attraksjonskraften• Utvikle landets fremste logistikknutepunkt• Utnytte Forsvarets tilstedeværelse på Rygge og videreutvikle flyteknisk miljø• Tiltrekke oss nye bedrifter/virksomheter og utvikle samarbeidet med andre næringsaktører i Osloregionen• Etablere nye- og videreutvikle samarbeidet med eksisterende utdanningsinstitusjoner• Utvikle landbrukets primærproduksjon, tilleggsnæringer og næringsmiddelindustri	<h3>Trusler</h3> <ul style="list-style-type: none">• Manglende fremdrift og statlig finansiering til infrastrukturprosjekter i regionen• Nedleggelse av tilbud i varehandelen som følge av netthandel og handelslekkasje• Anstrengt kommuneøkonomi

Som sterke sider trekker analysen frem Mossregionens gunstige beliggenhet, regionen som et samferdsels- og logistikk-knutepunkt, at regionen har verdensledende industribedrifter og stor bredde blant underleverandører.

Utpregede svakheter er liten grad av forskning, utvikling og innovasjonsaktiviteter, relativt få nyetableringer, en høy andel ikke sysselsatte og en utydelig profil i omdømmesammenheng.

Blant mulighetene trekker vi frem felles satsing på opplevelsesnæringene/landbruksbasert reiseliv, det å ta en mer sentral posisjon (nasjonal og nordisk) innen logistikknæringen, samt utnytte mulighetene ifm at Rygge flystasjon har utviklet seg til å bli en av landets viktigste militære baser. I tillegg ligger det flere muligheter knyttet til landbruk- og næringsmiddelindustrien.

De største truslene er manglende fremdrift og statlig finansiering til infrastruktur prosjekter i regionen, nedleggelse av tilbud i varehandelen som følge av netthandel og handelslekkasje og en svært anstrengt kommuneøkonomi.



4. MÅL, FOKUSOMRÅDER OG VEKSTOMRÅDER

Utgangspunktet for denne planen er at en ser på Mosseregionen som en helhet på tvers av kommunegrensene. Denne planen prioriterer utvikling av en næringsaktiv region med fokus på kommunenes rolle. Kommunens næringsutviklingsarbeid innebærer å legge til rette for utvikling av eksisterende næringsliv og etablering av nye virksomheter med tanke på vekst i sysselsetting og verdiskaping.



Kanopadling i Vansjø

4.1 HOVEDMÅL FOR NÆRINGSUTVIKLING I MOSSEREGIONEN:

Mosseregionen er en foretrukken og attraktiv region for mennesker og bærekraftige bedrifter ved Oslofjorden.



Hovedmålet bygger på de enkelte kommunene sine mål for å sikre at en drar i samme retning når det gjelder næringsutvikling i Mosseregionen. Næringslivets betydning for velferden er helt avgjørende. Skal vi leve gode liv i Mosseregionen, må vi ha velfungerende og lønnsomme bedrifter.

For å realisere hovedmålet er det avgjørende at det skapes flere arbeidsplasser for de som bor her og at bedriftene sikres konkurransekraft og verdiskapingsevne. Disse utfordringene konkretiseres i planens delmål:

- Vi har vekst i eksisterende bedrifter.
- Vi tiltrekker oss bedrifter til regionen.
- Vi har et bærekraftig næringsliv som preges av nyskaping, riktig kompetanse og samhandling.

For å sikre velferd, verdiskaping og omstilling må regionen være et velfungerende og attraktivt lokaliseringssted for næringslivet og en foretrukket bostedsregion for talenter.

Befolkningens kompetanse er regionens viktigste ressurs og grunnlag for velferd, vekst, verdiskaping og bærekraft. Utvikling av, og tilgang til, relevant kompetanse vil være avgjørende for regionens konkurransevne og omstillingsevne.

Globalisering, grønt skifte og digitalisering er globale trender som vil prege regionens omstilling til et mer bærekraftig næringsliv. Dette kan innebære store utfordringer for etablerte bedrifter og offentlig virksomhet, samtidig som det gir muligheter for utvikling av nye produkter og tjenester.

For å styrke regionens næringsgrunnlag er det viktig at eksisterende nettverk og næringsklyngen videreutvikles, og at det stimuleres til nye nettverks- og/eller klyngesatsinger der vi har spesielle forutsetninger og til utvikling innen nye næringer.

Tilgang til risikokapital er en forutsetning for å kunne stimulere til vekst og utvikle et bredere næringsliv i regionen. Til tross for god tilgang til kapital generelt i samfunnet, er det i for liten grad tilgang til risikokapital, spesielt innen nye næringer.

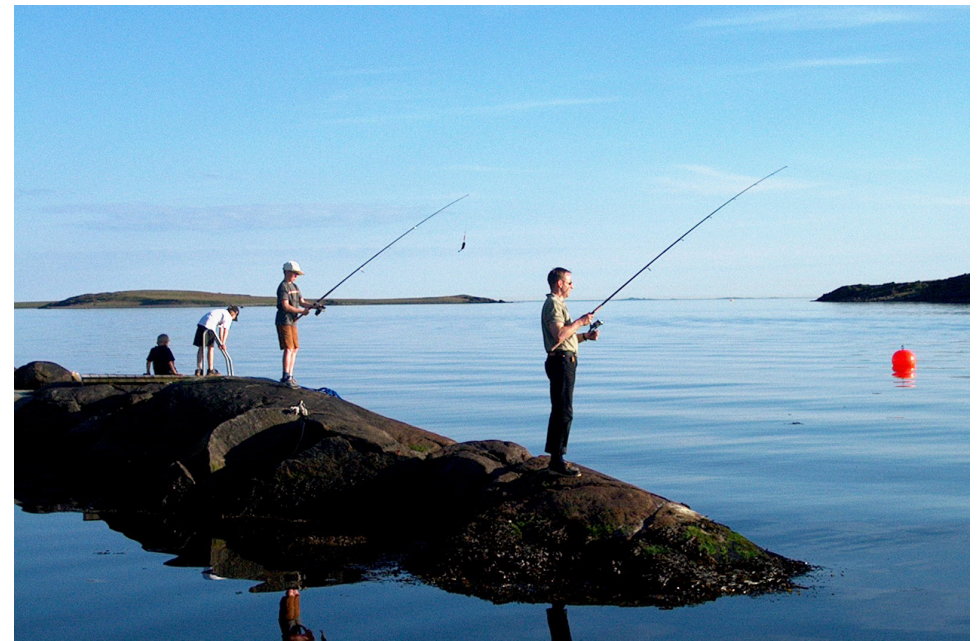


Foto: Yngvar Trandem

4.2 FOKUSOMRÅDER

For å lykkes med næringsutvikling i Mosseregionen er det viktig å fokusere på noen vesentlige forutsetninger; levende og attraktive sentrumsområder, næringsaktive kommuner samt innovasjon og kompetanse. Dette er vesentlige faktorer for alle typer næringer i regionen, herunder industri, handel, tjenesteyting, helse og landbruk, der mange er sysselsatt og vekstmulighetene er store.



Levende og attraktive sentra og tettsteder

I tillegg til de spesifikke næringsområdene som er nevnt i kapittel 2.3 spiller by- og tettstedsområdene i regionen en stadig viktigere rolle i næringsutviklingen. Handel, kontor og tjenesteytende næringer integreres i by- og stedsutviklingen og urbane kvaliteter spiller en stadig viktigere rolle i utviklingen av disse næringene. Dette gjelder både for Moss sentrum som regionsenter, for Vestby sentrum og for de lokale områdesentrene slik disse er definert i fylkesplanens og kommuneplanenes senterstruktur.

Et levende og mangfoldig sentrum med et variert tilbud av møteplasser, handel, tjenester og kulturtilbud og fritidsaktiviteter, er viktig for byenes og tettstedenes attraktivitet og konkurransekraft. Urbane kvaliteter er en viktig preferanse for etablering og utvikling av ulike typer kompetanse- og opplevelsesbaserte næringer. Programsatsingen Byliv Moss er etablert som et partnerskap mellom kommunen, næringslivet, kulturlivet og frivilligheten for å styrke Moss sentrum som regionsenter.

Videre vil utvikling av regionens sentrumsområder være viktig for å styrke regionens attraktivitet og konkurransekraft.

Dette gjør vi:

- Vi utvikler sentrumsområdene i regionen med et variert og tilpasset tilbud av møteplasser, handel, tjenester, kulturtilbud og fritidsaktiviteter
- Vi setter klare, felles mål for sentrumsutviklingen gjennom tydelige og forutsigbare sentrumsplaner
- Vi samarbeider om sentrumsutviklingen gjennom gode offentlig - private samarbeid og partnerskap



Moss brygge.
Foto: Yngvar Trandem



Næringsaktiv kommune

Hver av kommunene i Mosseregionen ønsker å være en samarbeidspartner som er forutsigbar for næringslivet, de vil jobbe aktivt med arealplanlegging og tilrettelegging av infrastruktur.

Dette gjør vi:

- Kommunene er en aktiv og positiv utviklingspartner for næringsliv i regionen.
- Vi sier ja når vi kan og nei når vi må.
- Vi sikrer tilstrekkelige og egnede næringsarealer og infrastruktur for enkel etablering og vekst.
- Vi sikrer forutsigbar og effektiv saksbehandling.
- Vi prioriterer søknader som påvirker sysselsetting/arbeidsplasser.
- Vi videreutvikler Mosseregionens Næringsutvikling AS (MNU) som operativt verktøy for næringsutvikling.
- Vi sikrer at felles utviklingsoppgaver i regionen innen opplevelsesnæringen ivaretas av en organisasjon med riktig kompetanse.
- Vi vil tilrettelegge for utvikling av eksisterende og nye klynger og nettverk i henhold til bedriftenes behov.
- Vi markedsfører regionen aktivt og bygger omdømme.
- Vi sørger for at alt som kan løses bedre og mer effektivt digitalt, skal digitaliseres.
- Vi bruker serviceerklæringer som verktøy for en brukerorientert forvaltning. Disse skal tydeliggjøre forventninger.



Innovasjon og kompetanse

Innovasjon og kompetanseutvikling er også vesentlige innsatsfaktorer i utvikling av næringslivet i Mosseregionen. Riktig kompetanse og stor innovasjonsgrad gir et konkurransefortrinn og dermed et konkurransedyktig næringsliv.



Dette gjør vi:

- Vi arbeider for samhandling mellom utdanningsinstitusjoner og næringslivet for å utvikle relevante etter- og videreutdanningstilbud, og økt FoUI-aktivitet (forskning, utvikling og innovasjon)
- Vi bidrar til innovasjon, utvikling og rådgivning for landbruket hvor mat- og tilleggsproduksjon inngår
- Vi samhandler med nærliggende utdanningsinstitusjoner og kompetansemiljøer for å fremme innovasjon og entreprenørskap
- Vi stimulerer til omstilling og innovasjon i industrien for å møte utfordringer og muligheter knyttet til digitalisering og det grønne skiftet.
- Vi arbeider for at ungdom aktivt motiveres til å fullføre videregående skole, fagutdanning og høyere utdanning.
- Vi skal aktivt benytte lærlinger/lærekandidater i kommunene.
- Vi fokuserer på leverandørutvikling slik at lokale aktører i større grad vinner frem i anbudsforespørsler.

4.3 VEKSTOMRÅDER

I planen løftes det frem noen områder der Mosseregionen har spesielle forutsetninger for å utløse et potensial til vekst og økt verdiskaping:

- Attraksjonsbygging som del av opplevelsesnæring og landbruksbasert reiseliv
- Logistikk
- Industriutvikling
- Flyplassrelatert virksomhet
- Landbruk- og næringsmiddelindustri

(ikke prioritert rekkefølge)

Vekstområder	Slik vil vi ha det	Dette gjør vi
Attraksjonsbygging som del av opplevelsesnæring og landbruksbasert reiseliv	Mosseregionen har et attraktivt opplevelsestilbud for lokalbefolkning og besøkende basert på komparative fortrinn som vann, historie, kultur og lokalmatopplevelser.	<ol style="list-style-type: none"> 1. Vi sørger for at felles utviklingsoppgaver i regionen innen opplevelsesnæringen ivaretas av en organisasjon med spisset kompetanse . 2. Vi prioriterer attraksjonsutvikling i Mosseregionen ved å: <ol style="list-style-type: none"> a. Utforme en felles plan for etablering av attraksjoner og tilbud, arrangementer og nye opplevelser basert på ressursene vann, historie, kultur og lokalmat. Planen skal definere hensiktsmessige områder som senere kan sikres gjennom kommunale arealplaner b. Aktivt løfte frem initiativ som gir regionen nye-/større attraksjoner c. Satse offensivt på by- og stedsutvikling i regionen. 3. Kommunene bidrar aktivt til utvikling av opplevelsesnæringen i rollen som produkteier, rammesetter, utviklingspartner og gjennom ivaretagelse av vertskapsfunksjonen. 4. Vi styrker samhandlingsgraden i bedriftene gjennom tilrettelegging for etablering og utvikling av arenaer og nettverk. 5. Kommunene tilbyr ekspertise/rådgiving som pådriver for å utvikle lokalmat og grønt reiseliv, eksisterende- og ny bærekraftig opplevelsesnæring i LNF-områder/Vansjø-området, der økt tilgjengelighet for allmennheten sikres balansert med miljømessige krav.

Vekstområder	Slik vil vi ha det	Dette gjør vi
Logistikk	Mosseregionen er ledende i utviklingen av logistikknæringen i Oslofjordområdet	<ol style="list-style-type: none"> 1. Vi vil dekke etterspørselen etter arealer for arealkrevende logistikketableringer. 2. Vi vil jobbe for å etablere avlastningsterminal for Alnabru i Vestby med jernbanetilknytning til Moss Havn. 3. Vi vil bidra til å videreutvikle Moss havn som en kompakt, fossilfri og smart by-havn med jernbanetilknytning. 4. Vi vil styrke regionens logistikk- og transportnæring gjennom å bidra til økt samhandling mellom aktører og innovasjonsprosjekter med fokus på bærekraftig grønn omstilling.
Industriutvikling	Mosseregionen har innovative, nyskapende og bærekraftige industribedrifter.	<ol style="list-style-type: none"> 1. Vi stimulerer til og tilrettelegger for: <ul style="list-style-type: none"> • At bedrifter tar økte markedsandeler i nye markeder og i nye industritrender • Utvikling av etter- og videreutdanningstilbud sammen med relevante utdanningsinstitusjoner som dekker bedriftens behov • At industrien utvikler nye innovative produkter og tjenester som gjør produksjon og transport grønnere, renere og fremtidsrettet.
Flyplassrelatert virksomhet	Forsvarets tilstedeværelse på Rygge er styrket og flyplassen er utnyttet i utvikling av nye forsvars-/flyplassrelaterte næringer	<ol style="list-style-type: none"> 1. Vi bidrar til å utvikle Norges fremste flytekniske miljø på Rygge 2. Vi vil være tett på Forsvarets planer og utvikling, slik at regionen kan bidra tidlig i prosesser for å øke eksisterende forsvars- og forsvarsindustrielle virksomhet, samt utnytte mulighetene som ligger for ytterligere vekst tilknyttet denne virksomheten. Parallelt med eventuelt reetablering av sivil luftfart på Rygge, planlegges for alternativ bruk av terminalbygget
Landbruk og næringsmiddelindustri	Mosseregionen skal gå i front for bærekraftig produksjon og samhandling innenfor landbruks- og næringsmiddelindustrien.	<ol style="list-style-type: none"> 1. Vi bidrar til at matprodusenter, øvrig næringsliv og kommunene jobber tettere sammen for å utvikle en mer bærekraftig forvaltning av landbruks- og næringsmiddelindustrien. <ul style="list-style-type: none"> • Vi videreutvikler og oppretter nettverk for matprodusenter og øvrig relevant næringsliv. 2. Vi styrker koordineringen av alle områder innenfor landbruket og næringsmiddelindustrien. 3. Kunnskap må ligge til grunn for forvaltningen, herunder vurderinger fra kompetansemiljøer innenfor blant annet matproduksjon, reiseliv, miljø, konsum, ernæring og helse.

5. OPPFØLGING

Strategisk næringsplan for Mossregionen er en interkommunal plan. Planen omfatter de områdene hvor kommunene i fellesskap må samarbeide om oppfølging og gjennomføring. I tillegg vil det i mange sammenhenger være aktuelt å samarbeide med andre offentlige instanser samt med private aktører om oppfølgingen. Kommunene vil utover dette også gjennomføre mange tiltak hver for seg.

Det politiske ansvaret for næringspolitikken ligger i kommunene og i kommunenes samarbeid gjennom regionrådet (Mossregionens interkommunale politiske råd). Med organiseringen av regionrådet som interkommunalt politisk råd i henhold til ny kommunelov tydeliggjøres den politiske rollen. Strategisk næringsplan for Mossregionen er del av regionrådets mål- og strategigrunnlag med et årlig rullerende handlingsprogram. Regionrådets handlingsprogram må igjen følges opp gjennom kommunenes årlige handlings-/økonomiplaner og

i MNUs strategiplan. I tilknytning til dette vil det være naturlig å etablere et indikatorsystem for måling og evaluering av den strategiske næringsplanens resultater og virkninger.

Strategisk næringsplan for Mossregionen vil gi viktige innspill/premisser i arbeidet med nye regionale planer for Akershus og Østfold. Mossregionens næringsutvikling AS (MNU) er kommunenes felles operative næringsutviklingselskap. MNU vil ha det operative ansvaret for å koordinere og gjennomføre flere fellessatsinger og -prosjekter i oppfølgingen av planen, herunder gjennom fasilitering av bransjenettverk og næringsklynger.

Næringsforeninger, bransjeorganisasjoner og enkeltbedrifter i Mossregionen vil være viktige samarbeidspartnere i oppfølgingen av planen.



Bildene viser sentrum i Moss, illustrasjonsbilde av det nye kulturkvartalet i Vestby, og Vansjø som ligger i Moss, Råde og Våler kommune.

Foto: Yngvar Trandem

Illustrasjon: L2 Arkitekter

FNS BÆREKRAFTSMÅL



Mål 1
Utrydde alle former for fattigdom i hele verden.



Mål 2
Utrydde sult, oppnå matsikkerhet og bedre ernæring, og fremme bærekraftig landbruk.



Mål 3
Sikre god helse og fremme livskvalitet for alle, uansett alder.



Mål 4
Sikre inkluderende, rettferdig og god utdanning og fremme muligheten for livslang læring for alle.



Mål 5
Oppnå likestilling og styrke jenters og kvinners stilling.



Mål 6
Sikre bærekraftig vannforvaltning og tilgang til vann og gode sanitærforhold for alle.



Mål 7
Sikre tilgang til pålitelig, bærekraftig og moderne energi til en overkommelig pris for alle.



Mål 8
Fremme varig, inkluderende og bærekraftig økonomisk vekst, full sysselsetting og anstendig arbeid for alle.



Mål 9
Bygge robust infrastruktur, fremme inkluderende og bærekraftig industrialisering og bidra til innovasjon.



Mål 10
Redusere ulikhet i og mellom land.



Mål 11
Gjøre byer og bosettinger inkluderende, trygge, motstandsdyktige og bærekraftige.



Mål 12
Sikre bærekraftige forbruks- og produksjonsmønstre.



Mål 13
Handle umiddelbart for å bekjempe klimaendringene og konsekvensene av dem.



Mål 14
Bevare og bruke hav og marine ressurser på en måte som fremmer bærekraftig utvikling.



Mål 15
Beskytte, gjenopprette og fremme bruk av økosystemer, sikre bærekraftig skogforvaltning, bekjempe ørkenspredning, stanse og reversere landfordingelse samt stanse tap av arts mangfold.



Mål 16
Fremme fredelige og inkluderende samfunn med sikte på bærekraftig utvikling, sørge for tilgang til rettsvern for alle og bygge velfungerende, ansvarlige og inkluderende institusjoner på alle nivåer.



Mål 17
Styrke gjennomføringsmidlene og fornye globale partnerskap for bærekraftig utvikling.

Strategisk næringsplan for Mosseregionen 2023-2026



MOSS



RÅDE



VÅLER



VESTBY